

RAPPORT 2025

RAPPORT DE LA RENCONTRE INTERNATIONALE FEMMES DU MONDE

Dans le cadre du projet

*DES INITIATIVES SUD-SUD-NORD POUR UNE JUSTICE
ÉCOLOGIQUE ET UNE JUSTICE DE GENRE SUR LES TERRITOIRES*



DU 11 AU 14 NOVEMBRE
à Saly au Sénégal



TABLE DES MATIÈRES

INTRODUCTION.....	3
1. Présentation des participant.e.s.....	4
2. Les reseau Femmes du Monde.....	5
I. MARDI 11 NOVEMBRE.....	6
1. Restitution des résultats de la Recherche-Action Participative	6
2. Partage d'expérience sur les RAP au Bénin, au Sénégal et au Maroc.....	8
3. Renforcement des capacités sur l'articulation entre justice de genre et la justice écologique	11
II. MERCREDI 12 NOVEMBRE.....	13
1. Visite de terrain.....	13
III. JEUDI 13 NOVEMBRE	14
1. Echanges autour des visites de terrain	14
2. Appropriation des livrables de la RAP (en particulier des feuilles des routes).....	14
3. Défis financiers locaux et internationaux.....	16
IV. VENDREDI 14 NOVEMBRE.....	18
1. Elargissement et renforcement du réseau.....	18
CONCLUSION.....	20
ANNEXES.....	21



INTRODUCTION

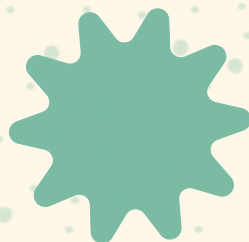
La rencontre régionale du Réseau Femmes du Monde qui s'est tenue du 11 au 14 novembre à Saly au Sénégal fait suite aux problèmes de visas qui ont empêché nos partenaires de Graines (Sénégal), de l'Areg (Maroc) et Houenafa (Bénin) de participer à celle qui s'est déroulée en Colombie du 23 au 27 juin 2025. Les retours d'expérience et les apports de ces entités étaient indispensables à l'intelligence collective du réseau et au bon déroulement du projet.



Quartiers du Monde et Graines ont organisé cette rencontre dans le même esprit et avec le même programme que celui en Colombie: restitution et retours des territoires sur la Recherche Action Participative (RAP) qui a démarré le projet, approfondissement et appropriation collective de la feuille de route du réseau, planification des activités à venir, visites de terrain, avec pour enjeu supplémentaire l'intégration progressive au réseau des OSC AREG et Houenafa, déjà entités observatrices.

Les échanges de pratiques, les réflexions, les émotions et les rires ont fusé, contribuant à donner corps et matière au projet, à l'échelle locale comme internationale.

Bonne lecture!



Présentation des participant.e.s

Centre AREG - Kenitra



Forte de plus de douze ans d'expérience, l'association est reconnue pour son travail sur la prévention et la lutte contre les violences basées sur le genre à travers une approche communautaire et inclusive.

Elle gère des dispositifs d'écoute et d'accompagnement psychosocial et juridique, développe des programmes de formation et de qualification professionnelle pour les femmes vulnérables, et anime des campagnes de sensibilisation à l'égalité et à la non-violence.

Son équipe pluridisciplinaire — juristes, psychologues, formatrices et assistantes sociales — assure un suivi individualisé et collectif favorisant l'autonomie économique et la réintégration sociale des survivantes. Elle vient d'obtenir la gestion d'un Espace Multifonctionnel des Femmes (EMF) à Kenitra.



Centre Houenafa

L'ONG HOUENAF est une organisation non gouvernementale qui œuvre pour le développement social, sanitaire, économique des couches vulnérables. Elle est en partenariat avec l'ONG GRAINES Sénégal notamment à travers son projet "Incubatrices Ecoféministes"

Elle agit en particulier pour les droits et l'autonomisation des femmes, la lutte contre les VBG, la promotion de masculinités positives

Sa vision est d'œuvrer pour un monde dans lequel les communautés de base disposent des capacités nécessaires et réalisent leur

auto-développement social, économique, politique et culturel dans un environnement basé sur l'équité et le genre.

ONG Graines



Graines est une ONG à but non lucratif fondée en 2007 par des activistes du développement. Nous constituons un réseau composé d'éducateurs, de facilitateurs, de psychologues, et autres acteurs engagés, qui mènent des expérimentations en recherche-action dans les quartiers périphériques de Dakar. En tant que membre du réseau Femmes du Monde, nous nous sommes engagé à promouvoir l'autonomisation des femmes à travers des actions concrètes et des initiatives innovantes. Nous travaillons en collaboration avec des groupes de femmes et de jeunes sur diverses thématiques, Notre mission consiste à collaborer avec les femmes et les hommes de leur entourage en vue de promouvoir une société plus inclusive et équitable, garantissant ainsi la pleine réalisation des droits des femmes et leur bien-être.

Quartiers du Monde



Quartiers du monde est une ONG française féministe de solidarité internationale et d'éducation populaire, qui œuvre depuis 2003 pour l'égalité de genre aux Nords et aux Suds à travers le renforcement du pouvoir d'agir.

Pour cela, l'association :

- ✿ travaille à l'empowerment multidimensionnel individuel et collectif de femmes et de jeunes de quartiers populaires aux Suds et aux Nord
- ✿ coordonne un réseau d'associations Sud-Sud-Nord qui travaille au renforcement des autonomies sociale, économique et politique des femmes et des filles de quartiers populaires en Amérique Latine, Afrique du Nord et de l'Ouest et Europe.
- ✿ est un centre d'expertise et de formation sur les questions de genre

Elle coordonne le réseau Femmes du Monde.

Le réseau Femmes du Monde

Le réseau Femmes du Monde (FDM) est une initiative internationale qui réunit des organisations et des activistes féministes, écologistes et sociales de différents continents dans le but de promouvoir les droits des femmes et la justice de genre à l'échelle mondiale : à Bogota - Colombie, à El Alto – Bolivie, au Sénégal – Pikine, En France – Paris et au Maroc – Ouarzazate. Ce réseau a été créé en 2009 pour renforcer la solidarité entre les femmes et les communautés vulnérables, et pour créer des alliances stratégiques entre les Suds et les Nord dans la lutte contre les inégalités sociales et environnementales.

Objectifs du Réseau Femmes du Monde :

Promouvoir la justice de genre :

Le réseau œuvre pour l'égalité des droits entre les sexes et la lutte contre toutes les formes de discriminations envers les femmes, en particulier dans les domaines de l'éducation, de la santé, de l'accès aux ressources et de la lutte contre les violences.

Soutenir la justice écologique :

Le réseau s'engage dans la défense des droits des femmes face aux défis liés aux changements climatiques, la dégradation des écosystèmes, et les inégalités écologiques. Il met en avant les actions locales et communautaires qui allient lutte pour le genre et protection de l'environnement.

Renforcer les alliances Sud-Sud et Sud-Nord :

Le Réseau Femmes du Monde favorise la création d'alliances solidaires entre les pays du Sud et du Nord pour renforcer les capacités des femmes à s'engager dans des projets de développement durable, mais aussi pour garantir leur inclusion dans les processus décisionnels à l'échelle mondiale.

Échanger et partager des savoirs et des pratiques :

En réunissant des actrices du changement de diverses régions du monde, le réseau permet l'échange d'expertises et de pratiques entre les territoires, favorisant ainsi une meilleure adaptation des solutions aux réalités locale.

MARDI 11 NOVEMBRE

Restitution des résultats de la Recherche-Action Participative du Réseau Femmes du Monde d'avril 2024 à mars 2025

1 Rappel du projet Femmes du Monde 2

Il fait suite à un 1er cycle de projets sur la justice de genre et ses boucles d'apprentissages. Plusieurs entités du réseau ont insisté à la fin de ce cycle sur l'urgence de traiter la question de la justice écologique, face aux dégradations qui impactent en premier lieu les femmes et d'autres populations vulnérables. Il s'agit d'articuler justice de genre et justice écologique, en s'appuyant sur une Recherche-Action Participative (RAP) pour mieux s'inscrire dans les enjeux des territoires tout en les remplaçant dans une perspective globale.

Cette RAP a bénéficié du dispositif "étude en amont et collective" du F3E pour des projets transformatifs. La méthodologie de la RAP existe dans le réseau depuis longtemps; Graines y a d'ailleurs beaucoup contribué. Le Travail qui relie (TQR) a été intégré dans cette méthodologie pour partir des émotions, et articuler émotion et raison comme un moteur politique (concept du sentir-penser).

L'objectif principal de la RAP a été de dessiner des pistes pour intégrer les enjeux et défis de la justice écologique et de la justice de genre dans les missions du réseau.

2 Restitution de la RAP (voir ppt de Klara Hellebrandova, consultante de la RAP, en annexe)

Objectif principal:

Analyser, comprendre et construire ensemble en articulant les enjeux de la justice de genre et de la justice écologique, afin de contribuer à la mise en place d'un système global de care et à l'exercice de la pleine citoyenneté inclusive, pour plus de justice sociale et écologique dans nos sociétés.



Il s'agit d'une étude avant tout collective, ancrée dans les territoires. Car face aux dynamiques globales qui restreignent l'exercice des droits, perpétuent les systèmes de domination hérités de la colonisation, du patriarcat et des modèles économiques hégémoniques d'exploitation, ce sont les collectifs, ancrés dans les territoires, qui portent la lutte pour des sociétés plus justes et régénératives.

Protagonistes:

Les collectifs – de femmes, de jeunes et des collectifs mixtes – que les organisations membres de notre réseau et

des organisations partenaires accompagnent dans leurs processus de l'empowerment multidimensionnel.

Etude menée avec et par ces collectifs, à partir de leurs territoires, de leurs expériences et de leurs savoirs situés et ancestraux, tout en tenant compte des dynamiques sociales, culturelles et écologiques propres à chaque contexte.

Les collectifs ont travaillé depuis leurs territoires et pour leurs territoires, en plaçant au centre de leurs analyses les besoins et les perspectives de leurs communautés et des écosystèmes dont ils font partie.

Méthodologie: RAP et Travail Qui Relie (TQR)

Élément innovant, opportunité de travailler à l'alignement et l'articulation entre la raison et les émotions en tant que source d'information, d'ouverture de nouveaux regards/de nouveaux possibles et moteur d'actio. La RAP menée avec la méthodologie du TQR nous a amené-es à mettre la vie au centre en reconnaissant que toute forme de vie est sujet de droit : construction d'une conception éco-centrée (versus anthropocentrée).

A retenir:

Articulation genre et écologie pose la question du care global

- ★ Vision, mission, alliances, feuilles de route territoire et réseau.
- ★ A l'issue de la RAP, on a noté que le



processus a été un résultat en soi, empowerment pour les personnes qui y ont participé.

Apprentissages clés:

- ★ Care = concept central et transversal au projet
- ★ Action collective = principale force pour des objectifs de transformation
- ★ Partage de mémoire avec les générations plus jeunes, nécessité de grader une dynamique intergénérationnelle au long du projet
- ★ La dimension de la justice écologique va renforcer l'approche multidimensionnelle de l'empowerment.

Résultats:

- ★ Vision/mission/feuilles de route du réseau, à partir des résultats de le RAP dans les territoires.
- ★ La boucle d'apprentissage continue, avec l'enjeu central du care global. 2ème phase: aller plus loin dans l'opérationnalisation de l'articulation genre et écologie.

Livrables à mobiliser:

- Boite à outils (10 outils) à disposition du réseau.

- Cahiers de terrain
- Vidéos
- Jeu de cartes sur la RAP et le TQR.

3 Visionnage des vidéos du réseaux: cliquez [ici!](#)

Six 6 capsules pour raconter le réseau à travers toutes ses voix, réalisées en 2025:

- Histoire du réseau
- Les pédagogies transformatrices
- L'horizontalité au sein du réseau
- Les boucles d'apprentissage
- La RAP
- Les projets actuels et futurs

Partage d'expériences sur les RAP au Bénin, au Sénégal et au Maroc

Houenafa - Bénin: plateau d'Abomey

Contexte projet au Bénin: Graines a profité d'un projet d'essaimage pour former Houenafa à la RAP sur la justice de genre et la justice écologique, réalisée en même temps au Sénégal et au Bénin pour renforcer la coopération régionale.

Groupe RAP

- ✿ Jeunes de quartiers populaires
- ✿ 10 jeunes chercheurs étudiants activistes agro forestiers etc diversités disciplinaires
- ✿ A Abomey et alentour (plateau d'Abomey)



Objectifs

Dégager les causes principales des changements climatiques dans la région

d'Abomey et de proposer des actions concrètes pour favoriser une justice climatique.

Outils

Focus groupe; questionnaires; fresque du climat; recherche documentaire

Apprentissages et plan d'action

Constats des conséquences du changement climatique sur le territoire: chaleur insupportable; sécheresse; faibles rendements agricoles... La déforestation est le problème retenu par le groupe RAP

Déforestation

Causes: urbanisation; activités agricoles et domestiques; pauvreté; poussée démographique...

Conséquences: insécurité alimentaire, dégradation des sols, destruction de l'écosystème...

Plan d'actions:

- ✿ Actions de reboisement, et recherche d'outils de réduction de la consommation de bois
- ✿ Ateliers de formation sur les conséquences de la déforestation et le changement climatique
- ✿ Sensibilisations sur la déforestation, l'environnement, la justice climatique et l'écoféminisme
- ✿ Créer des espaces de partage intergénérationnels sur ces questions



Graines - Sénégal

Graines a d'abord diffusé une vidéo sur la dernière activité réalisée par les jeunes protagonistes de la RAP qui traite de la problématique des déchets plastic sur les plages : sensibilisation auprès des famille sur la plage de Malika avec "L'homme plastic" comme médiateur (<https://reporterre.net/Vetu-de-dechets-ce-Senegalais-milite-contre-la-pollution-plastique>).

Le groupe RAP

- 10 jeunes co chercheurs identifiés
- Issus de milieux périurbains
- Etudiants/ élèves évoluant dans des associations (écologiques et autres)

3 focus groupe: jeunes, femmes, enfants

Echanges avec des groupes de 10 personnes dans les quartiers

- Perception de l'environnement
- Problèmes identifiés
- Auteurs
- Solutions

Echanges avec des groupes de femmes dans les localités de Thiaroye et Malika

- Perception de l'environnement
- Problèmes identifiés
- Auteurs
- Recommandations

Avec des personnes influentes

- Notables et chefs de quartiers
- Acteurs communautaires
- Enseignants/ professeurs
- Professionnels (médecin, ingénieur,

technicien)

- Étudiants et élèves

Apprentissages et projets:

- ★ techniques, empowerment face au monde adulte, nouveaux concepts et enrichissement du lexique
- ★ **Projet des jeunes:** créer une entreprise innovante de de recyclage, produisant par exemple des meubles
- ★ **Passer à un niveau de plaidoyer local et national**



AREG - Kenitra

Groupe RAP: 15 femmes, de quartiers populaires de Kénitra: vécus de précarité, violences...

Objectifs

- ★ Prise de conscience des **enjeux écologiques sur le territoire** et de leurs



impacts sur la vie des femmes

- ☀️ Participation active au **changement social** et à l'amélioration des conditions de vie

Outils

Adaptation des outils de la RAP en se basant sur la culture populaire: gratitude, mandala (pour l'expression des souffrances mais aussi la production des idées), médiation pour la cartographie des alliances et le plaidoyer...

Points saillants et résultats du processus de la RAP

- ☀️ **Prise de conscience** des liens avec le vivant et des conséquences personnelles et collectives de la dégradation écologiques
- ☀️ **Empowerment avec cartographie des alliés et parcours territorial** dans une zone inscrite à l'aménagement du territoire (nappe phréatique en jeu): liste des besoins prioritaires pour ces femmes (genre et espace public)
- ☀️ **Plaidoyer des femmes:** analyse des données et préparation à l'audience avec le chef de la commune

En projet(s)

- ☀️ **Gestion d'un EMF par l'AREG:** l'EMF est très grand, il est possible de créer des espaces de nature (potagers en permaculture, espaces verts...) à intégrer aux activités habituelles de l'AREG . **Les femmes du groupe RAP** sont associées aux projets de l'EMF
- ☀️ **Processus plus holistique**

d'accompagnement des femmes victimes de violences

- ☀️ **Les femmes du groupe sont plus conscientes et plus actives dans des actions liées à l'écologie**, par exemple sont entrées dans un mouvement "Kénitra étouffe" pour lutter contre la pollution des usines
- ☀️ Volonté de **sensibilisation** et de **partage intergénérationnel** des projets
- ☀️ Renforcement des capacités de **plaidoyer des femmes**

L'AREG parle de "Sortie de leur zone de confort" (activités habituelles du centre): le processus de la RAP a renforcé l'empowerment des femmes et leur ont permis de devenir actrice de sensibilisation. Dans les projets de la feuille de route, action avec les jeunes pour les activités d'agriculture urbaine.

Il ressort enfin pour les équipes que la RAP a permis l'expression et la mise en action des toutes les participant.es, en partant de soi, des ses émotions, de ses expériences pour aller vers une analyse systémique et l'action collective.



Renforcement de capacités sur l'articulation entre justice de genre et la justice écologique - atelier de formation entre pairs

Si le réseau formé et à son tour formateur sur les questions d'égalité et de justice genre, l'articulation conceptuelle et opérationnelle de la justice de genre et de la justice écologique, l'appropriation collective d'outils d'analyse et d'action comme l'écoféminisme, le care global... sont en travail. La RAP a permis de formuler des socles pour ce travail.



Pour donner chair à ces socles, l'atelier s'est appuyé sur la création théâtrale sur :

- la vision et la mission du réseau,
- la définition du care (voir en annexe)

→ Saynettes très parlantes, avec le care/soin en filigrane dans toutes les narrations.

On a vu que l'articulation entre justice de genre et justice écologique repose sur la reconnaissance des liens entre l'exploitation de la nature et l'oppression des femmes par les système patriarcal et capitaliste, qui se renforcent l'un l'autre. L'écoféminisme met en lumière cette double oppression/exploitation et propose des solutions alternatives en valorisant les savoirs et les pratiques des femmes, ainsi que des communautés autochtones et des jeunes dans la gestion durable des ressources.

Les femmes sont souvent en première ligne dans la protection de l'environnement, que ce soit par leur rôle dans l'agriculture, dans la préservation des traditions écologiques, dans les pratiques de récupération environnementale via les pratiques de recyclage ou dans les

luttons sociales contre la destruction des écosystèmes. Cependant, les impacts spécifiques de la dégradation écologique sur leur vie, comme leurs contributions à défendre et restaurer le vivant restent très souvent invisibilisés.

Ainsi, la justice écologique et la justice de genre se rejoignent dans la nécessité de garantir droits humains, droits des femmes et droit de la nature, et de partager les responsabilités environnementales entre l'ensemble des acteur·rices y compris – surtout – les Etats et les acteurs privés tels que les industries, tout en valorisant les connaissances locales et les dynamiques collectives portées notamment par les femmes et les jeunes.



Le travail sur les concepts, les termes... demande souvent une adaptation lexicale locale. Par exemple, comment traduire le care en langue locale: en wolof, proche de prendre soin, en daridja pareil, en Fon aussi. Utilisé en langue locale surtout dans les groupes de femmes. En revanche, c'est plus compliqué de traduire écologie. Or, le sens des mots permet la communication sur des bases politiques partagées. Il faut prendre le temps de construire dans les équipes et avec les collectifs des définitions communes, avec des termes qui parlent à toutes.

MERCREDI 12 NOVEMBRE

Visite de terrain



Au siège de GRAINES

Echanges avec **l'équipe de Graines** et **des jeunes co-chercheurs de la RAP**

Discussions autour des activités de Graines: deux projets principaux en cours dont incubatrices écoféministes (formations en empowerment, ESS...) et Fonds des Femmes (subventions pour les projets de femmes)
Les jeunes ont présenté le processus de la RAP qu'ils ont mené et les projets qu'ils en ont tirés (cf. supra):

- ☀️ poursuivre les sensibilisations sur le terrain (plages, quartiers...)
- ☀️ créer une entreprise ESS innovante
- ☀️ dans le recyclage, notamment des plastiques (idée en cours d'élaboration).
- ☀️ Fabriquer des meubles?

Visite Maison de la femme de Malika

C'est un espace multifonctionnel, qui rassemble 90 groupements (chacun entre 10 et 30 membres) aux activités économiques diverses. Au programme de la visite:

- ☀️ Démonstration de production de couscous par les femmes de la Maison.

☀️ Visite du Jardin potager (Oignons, menthe, citron, sapotilles...) et des ateliers de transformation des céréales et des produits maraichers cultivés par des groupements de femmes, des produits laitiers et halieutiques. Vente aux boutiques de proximité.

Moments d'échanges avec Koudia Sow, présidente de la Maison de la femme, et des représentantes des groupements sur le fonctionnement de la structure, ses missions et activités. Outre les activités ESS:

- ☀️ formation pour les femmes, les jeunes filles et garçons en électricité et plomberie, pâtisserie...
- ☀️ point d'écoute pour référer et orienter les victimes de violences vers l'association des juristes du Sénégal (AJS). Environ 20 femmes/mois. Orientation conjointe vers les activités ESS de la Maison de la Femme et l'intégration à des groupements. Formation technique en amont.
- ☀️ centre de conseil en nutrition/santé pour les enfants de 0 à 24 mois

Visite du Monument de la renaissance africaine

Le Monument de la Renaissance africaine est un groupe sculpté monumental, œuvre du sculpteur Virgil Magherusan, situé à Ouakam, une commune d'arrondissement de Dakar, érigé sur l'une des deux collines volcaniques coniques qui surplombent la capitale sénégalaise, les Mamelles. Le monument représente un couple et son enfant, dressés vers le ciel. Il est

officiellement inauguré le 3 avril 2010 lors des cérémonies du cinquantenaire de l'indépendance du Sénégal.

Il incarne la fierté, la mémoire et l'élan vers l'avenir du continent africain.

JEUDI 13 NOVEMBRE

Echanges autour des visites de terrain

Tout le monde s'accorde sur le fait que la visite a été très enrichissante et inspirante. Elle a aidé à comprendre la complexité des efforts à faire par rapport à l'écologie, comment trouver des alternatives à des usages comme celui intensif du bois: discussion sur le gaz, sur l'extraction, sur l'attention à avoir aux solutions qui posent d'autres problèmes écologiques, géopolitiques...

Les enjeux pour les femmes de Malika sont un peu les mêmes que pour celles qui fréquentent l'EMF, l'AREG pourrait échanger des idées pour la production, la distribution... Il y a de fortes similitudes dans les pratiques entre le Maroc, le Bénin et le Sénégal. Imaginer un échange terrain? Le Sénégal pourrait prendre en charge sur le fonds des femmes. On est impressionné par la force des femmes, leur motivation, leur capacité à faire avec des moyens réduits. L'insertion socio-économique est essentielle, il faut trouver des fonds pour leur permettre de se consolider.

Les changements depuis 2008 en terme de

produites comme de cohésion des groupements, de renforcement des femmes sont énormes, on voit ce qui est possible quand on s'inscrit sur le temps long.

Graines précise que les apports du réseau FDM ont été essentiels, avant il n'y avait par exemple par l'idée de marché solidaires dans le réseau de Graines, or ils donnent une visibilité importante aux activités des femmes.

On s'accorde également sur l'importance des activités autour des violences basées sur le genre, et les possibilités de ponts entre le centre d'écoute et les activités d'autonomisation socio-économiques.

Les formations plomberie et électricité en mixité, et le point conseil autour la nutrition des enfants retiennent aussi l'attention.

Appropriation des livrables de la RAP (en particulier des feuilles des routes)

A partir d'un outil clé dans le processus:

Quel élément/outil/pratique/... a été clé dans les processus d'accompagnement qui nous ont permis de réaliser un changement/une transformation pour le territoire/l'organisation/la communauté ? Le présenter au groupe en l'illustrant.

En synthèse:

Outil clé Maroc - le parcours territorial puis la cartographie des alliances; appropriation

du territoire, changement dans la perception du territoire, propositions à partir des problèmes, définition d'axes de travail, aménagement de leur ville; audience avec la commune. A contribué à donner sens à l'EMF.

Outil clé Sénégal - Gratitude- rêve éveillé: a permis une prise de conscience des jeunes chercheurs pour prioriser les actions, et focus groupe pour réaliser la cartographie de l'environnement et les alliés existants.

Outil clé - Bénin: focus groupe: permis à chacun de s'exprimer sur leurs réalités; d'être libres de dire ce qu'ils pensent et de se mettre en action sur le terrain

Parmi les enjeux actuels:

- ✿ Articulation feuille de route terrain/réseau
- ✿ Comment à une échelle régionale (Sénégal, Bénin, Maroc) communiquer, partager et entrevoir des visites d'échanges sur nos activités prévues par la RAP dans le cadre du réseau FDM

Appropriation de la feuille de route du réseau:

La feuille de route du réseau se structure autour de 4 axes, qui sont issus des feuilles de route des territoires, et vont servir de socles au projet et à sa déclinaison sur le terrain.

Axe 1 : Création d'espaces d'échange de connaissances et d'expériences ancrés dans une perspective d'autonomisation multidimensionnelle entre pairs

Axe 2 : Production de connaissances et de contenus : création de guide méthodologiques et thématiques

Axe 3 : Campagne de promotion et de sensibilisation : participer aux espaces de

promotion/lobbying en apportant des expériences, des connaissances et des voix


Axe 4 : Prendre soin et prendre soin de soi


Pour contribuer à concrétiser les stratégies et les activités qu'impliquent cette feuille de route collective, on s'est inspiré d'un arbre de transform'action pour travailler par axe dans un premier temps.

Terre/graines = vision et mission 

Racines = objectifs de l'axe ou résultats attendus 

Tronc = stratégies 

Branches = activités 

Fruits = indicateurs 

Acteurs, partenaires = pictogrammes à choisir et à placer. 

Ensuite, on a relié avec un fil de laine les stratégies et les activités de tous les arbres/axes pour visualiser leur articulation.

Pour conclure, les équipes ont placé un pictogramme qui les représentent sur les feuilles, là où elles sentent qu'elles peuvent contribuer activement à la feuille de route. Et s'il ya des manques, de quoi auraient-elles besoin pour les combler?

Synthèse

Les 3 équipes sont déjà engagées dans leur territoire dans des actions relevant de l'axe 1, avec des groupes de femmes et de jeunes, et continuent ou projettent de faire évoluer ces espaces collectifs en y intégrant la nouvelle boucle d'apprentissage sur la justice écologique, une prise en compte des questions de santé mentale et des pratique de care (lien avec l'axe 4), mais aussi des rencontres entre collectifs des trois pays pour mutualiser des savoirs et expériences (axe 1 et 2). Graines capitalise déjà des connaissances sous forme de guides, d'outils pédagogiques (axe 2)... au niveau du Sénégal et du réseau, et l'AREG et Houenafa souhaitent monter en compétences grâce au réseau pour ce faire (webinaire, rencontres internationales... comme espaces de co-formation). Toutes mènent des actions de sensibilisation (axe 3) par les pairs ou grand public, ainsi que de plaidoyer, en se fondant sur l'expérience de terrain et en visibilisant la parole des collectifs, en renforçant les participant.es dans ces domaines (axe1). Pour Graines et Houenafa, la Journée Mondiale de l'Environnement (5 juin) est un rendez-vous incontournable, tandis que la journée internationale de la Terre (22 avril) est bien intégrée comme étant une campagne clé du réseau en 2026 (axe 3). Le care et le self-care (axe 4) sont à penser

dans le cadre des collectifs (espace de soin et de bienveillance, autour de la guérison), mais aussi des membres des équipes. Plusieurs besoins de formation des facilitateur.trices sont évoqués: écoute active, psycho-trauma, vicariance, santé mentale...

Les équipes se sentent motivées, et dans l'ensemble outillées, pour contribuer aux réflexions et actions du réseau sur ces axes.

Défis financiers locaux et internationaux

SWOT:

• **Forces**

Originalité et cohérence des projets et process (thématiques et méthodologies) du réseau/ Capacité de capitalisation et de création d'outils/ Etre un réseau, reconnu par beaucoup d'institutions et dans l'écosystème des OSC/ Capacité de lobbying auprès des bailleurs/ Visibilité du réseau et ses projets sur les RS/ Capacité à créer ou à entrer dans des consortium, connaissance des réseaux de partenaires et de leur logique/ Possibilité de diversifier les sources de financement (consultations...)/ Etre un réseau ouvre des possibilités de financement de certaines activités (rencontres...)/ Solidarité dans le réseau

• **Faiblesses**

Baisse de l'APD, et d'autres financement locaux/ Risques liés aux changements politiques locaux ou internationaux, aux changements d'orientations des bailleurs/

Résistance de certaines institutions aux thématiques traitées, voire aux OSC comme contre-pouvoir/ Tendance aux financements à court terme centré sur un projet et non un process/ Contraintes institutionnelles et administratives plus lourdes pour obtenir et justifier les subventions/ Corruption/ Mise en concurrence des OSC (et manque de solidarité entre elles)

- **Opportunités**

Fonds d'Etat et/ou de provinces sur les VSS/ ONU Femmes/U.E : CERV (Citizens, Equality, Rights and Values programme) ciblés genre/Ambassades de France fonds PISCCA: Projets Innovants des Sociétés Civiles et Coalitions d'Acteurs (pour les OSC locales)/ Coopération allemande (GIZ)/ Coopération Suisse/ Fondation de France et Fondations d'entreprises (Chanel, Raja, Koering...)/ WEDO <https://wedo.org>: surtout pour renforcer nos réseaux, mais petits financements (GEDA Small Grants): / WECF <https://www.wecf.org/>: idem

- **Acquis**

AFD pour le réseau (via QDM/ OSC française) et pour le Sénégal (OSC locales): financement phase 2 pour le Sénégal, en cours pour QDM/ Pour le Sénégal: Coopération catalane (Fonds des femmes) et Fondation Nous CIMS.

Face aux grands défis actuels, notamment concernant l'Aide Public au Développement dans un contexte politique international très tendu quant à la mission et aux thématiques du réseau, une de ses forces est la créativité et la cohérence des projets dans un aller-retour local-international, la capacité de ses membres à échanger de l'information, à créer de l'intelligence collective et à se solidariser.

NB: Un webinaire du réseau sur les enjeux financiers actuels de Femmes du Monde sera proposé en 2026



VENDREDI 14 NOVEMBRE

Elargissement et renforcement du réseau

1 Présentation de la Charte et du document "Manuel de fonctionnement du réseau"

La prochaine rencontre du réseau sera un temps de mise à jour de la charte (voir en annexe), qui reste juste sur le fond mais les termes utilisés ne sont plus tout à fait ceux d'aujourd'hui (par exemple: pas de mention de la justice écologique, revoir également le terme "apolitique" (remplacer par "non partisane"?). Le manuel a également besoin d'être actualisé.

Discussion:

Il y a-t-il une cotisation? Non, mais la co-responsabilité des membres du réseau implique un co-financement local de la part des entités, et des soutiens peuvent être proposés. Archipélia par exemple a dégagé des fonds pour le réseau (pour les rencontres) par solidarité à un moment de tension financière du réseau. Graines également.

Un réseau peut-il intégrer le réseau? C'est une question compliquée, comment s'assurer que tous les membres de ce réseau partagent les valeurs et les méthodes? Comment gérer les différents niveaux de participation/gouvernance? Ce serait à traiter à la prochaine rencontre (Rosie de Graines peut être en lead car elle a l'expérience du réseau COFEM).

2 Motivations de Houenafa et de l'Areg pour rejoindre le réseau comme

membres actifs

Les entités peuvent être:

1. Membres fondatrices permanentes : Quota de femmes dans CA: 60% / Adhésion aux valeurs et modes de fonctionnement / Représenter la voix du réseau
2. Membres actif.ves/associé.e.s : Idem
3. Observateurs/trices : Collaboration avec une entité active/ 2 ans pour devenir membre associé/ Etre marrainé par une entité du réseau/ Etre mobilisé autour des missions du réseau
4. Sympathisant.e.s: Pas de voix décisionnaire

L'AREG et Houenafa sont déjà membres observateurs du Réseau depuis 2 ans, et souhaitent devenir membres actifs.

Houenafa:

Partenariat avec Graines depuis 2021: partage des valeurs et méthodologies, incubatrices écoféministes, masculinités positives... Intégré à la RAP de FDM 2

Intérêt pour le réseau:

- ✳ Renforcement des capacités de l'équipe de terrain pour mener des processus en enrichissant les pratiques (AOC...).
- ✳ Développer l'approche de genre dans dans la région du plateau d'Abomey et

dans le pays

- ✿ Volonté de retrouver de l'horizontalité et du partage, d'utiliser d'autres méthodologies de co-construction de projets avec les collectifs
- ✿ Acquérir plus de visibilité au niveau international. Accroître leur crédibilité institutionnelle et leur plaidoyer
- ✿ Aller vers une diversification des financements

AREGH:

Partenariat avec QDM par le projet Génération Genre (2023): intégration des thématiques "égalité de genre et masculinités", avec de nouvelles méthodes de travail (éducation populaire...). Convergences sur le volet empowerment des femmes. Intégré à la RAP de FDM 2.

Intérêt pour le réseau:

- ✿ Rencontre internationale de FDM à Kénitra en 2024: a bousculé le regard sur les processus d'empowerment des femmes, tant par les thématiques "Justice de genre, justice écologique" que par les méthodologies (TQR)
- ✿ L'EMF dans ce processus: impulse une nouvelle dynamique et des moyens de réaliser le projet
- ✿ Aller vers l'international pour développer de nouvelles thématiques et stratégies. L'horizontalité dans le réseau a été une motivation forte pour le rapprochement avec Femmes du Monde.
- ✿ Visibilité, réseaux, plaidoyer, diversification des financements.

⇒ Natalia et Corinne font un document avec ces informations pour les partager au réseau et prendre un temps lors du prochain webinaire (9/12) de chercher un accord de principe à l'intégration de l'AREGH et Houenafa. La validation doit se faire aux prochaines rencontres internationales.

En attendant, les 2 associations sont invitées à s'associer aux réflexions et aux campagnes du réseau (webinaires, campagne en ligne...).

3 Lieu de la prochaine rencontre

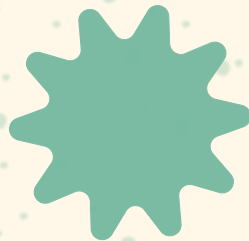
Les participant.es ont choisi **Kenitra**, pour renforcer la visibilité de l'AREG et des collectifs de femmes et de jeunes auprès des pouvoirs publics et des OSC locales, rencontrer à nouveau (2 ans après) le collectif de femmes et découvrir toutes les potentialités l'EMF!

POUR CONCLURE

La rencontre régionale de Saly a permis au projet "Des initiatives Sud-Sud-Nord pour une justice de genre et une justice écologique sur les territoires", d'être enrichi par les apports des partenaires présents, tant en termes de retours d'expériences que de réflexions issues des collectifs accompagnés et des équipes. Les convergences de vision et d'action avec la rencontre de juin en Colombie sont bien là, et des perspectives de rencontres intercollectifs entre les 3 pays ont émergé. L'envie de continuer à se co-former à cette nouvelle boucle d'apprentissage sur la justice de genre et le justice écologique pour la faire vivre pleinement dans les actions menées, d'élargir les partenariats et de consolider le plaidoyer est réaffirmée

Enfin, ces échanges ont encore renforcé les liens entre AREG, Houenafa et le réseau Femmes du Monde, dans le process de devenir membres actifs.

Merci à toustes pour ces quelques jours riches en partages d'expérience, en apprentissages, en rires et en chants !



ANNEXE 1

CHARTRE DU RÉSEAU FDM

Mission	<ul style="list-style-type: none">• Le réseau « Femmes du Monde » agit pour la transformation sociale, il contribue à la construction de sociétés plus justes, durables, solidaires et démocratiques, inclusives et sans violence.• Le réseau propose une alternative au modèle dominant qui génère des inégalités et des discriminations en accompagnant les processus d’empowerment intégral et d’autonomisation des femmes et des filles des quartiers populaires.• Le réseau porte une voix collective pour rendre visible le combat contre l’injustice sociale et promouvoir ses principes d’intervention, en particulier l’intégration de la perspective de genre et la participation citoyenne.
Valeurs	<ul style="list-style-type: none">• Egalité des genres• Féminisme intersectionnel• Droits Humains• Justice sociale• Dépatriarcalisation• Ethique, transparence, redevabilité, non corruption• Participation et démocratie• Solidarité• Développement durable• Construction des relations Suds-Nords inclusives, horizontales et égalitaires
Principes d’intervention	<ul style="list-style-type: none">• Intégrer la perspective genre dans toutes les actions menées• Mobiliser les méthodes de l’éducation populaire et la participation• Développer des méthodologies adaptées aux contextes d’intervention de chaque membre• Promouvoir les principes de l’Économie Sociale et Solidaire et du travail décent
Modes d’action	<ul style="list-style-type: none">• Renforcement des capacités des membres du réseau• Soutien à des expérimentations/actions locales• Production, diffusion et gestion de connaissances• Participation dans des instances nationales et internationales

<p>Composition</p>	<p>Entités, associations, collectifs formalisés ou pas, apolitiques et personnes physiques, engagés dans la mission du réseau et adhérant à ses valeurs et principes d'intervention</p>
<p>Types de membership</p>	<ol style="list-style-type: none"> 1. Membres fondatrices permanentes : organisations parties prenantes de la création du réseau 2. Membres actif.ves/associé.e.s 3. Observateurs/trices 4. Sympathisant.e.s
<p>Principes degouvernance</p>	<p>Participation, transparence, démocratie, horizontalité</p>

ANNEXE 2

LE PROGRAMME

RENCONTRE INTERNATIONALE DAKAR, SÉNÉGAL - DU 11 AU 14 NOVEMBRE 2025



MARDI

9h Dynamique d'accueil
Association Graines

9h20-10h Présentation des participant.es, du programme et échanges des attentes

10h-13h Restitution des résultats de la RAP FDM puis partage d'expériences entre pairs

14h Dynamique
Association AREG

14h30-17h30 Renforcement de capacités sur l'articulation entre justice de genre et la justice écologique

Soirée libre

MERCREDI

7h Départ pour les visites terrain depuis l'hôtel

8h30-9h30 Café et échanges au siège de Graines

9h30 Départ pour 2 visites :
. *Maison de la femme de Malika*
. *Rencontre de jeunes co.chercheur.es de la RAP*

14h-15h Suite et fin de la visite terrain

15h-18h Visite du monument de la Renaissance africaine et du phare des Mamelles

18h Départ vers l'hôtel

Soirée libre

JEUDI

9h Dynamique d'accueil
Association AREG

9h30-10h30 Echanges autour des visites terrain

10h30-13h Echanges autour des résultats et appropriation des livrables, notamment les feuilles de route

14h Dynamique
Association Houenafa

14h30-17h30 Echanges autour des résultats et appropriation des livrables (suite et fin)

Dîner et danse africaine à l'hôtel

VENDREDI

9h Dynamique d'accueil
Association Houenafa

9h30-13h Perspective pour la suite au sein du réseau, stratégies d'intégration et développement de partenariats

14h Dynamique
Association Graines

14h30-16h Evaluation de la rencontre en fonction des attentes

16h Clôture de la rencontre